



# 広報かいせい

2022

# 11

No.632

田舎モダン



開成町

kaisei town

# 地域が 子どもを 育てる

社会情勢とともにめまぐるしく変わる子どもをめぐる環境。  
子どもたちの健やかな成長とその未来のため、地域にできることは何なのでしょう。

問 子育て健康課 ☎84-0327



## 「地域」と子育て

核家族化の進展や個人の考え方の変化によって、地域でのつながりが薄くなったと言われて久しい今日。子育てをめぐる状況に関しても、例外ではありません。

これは、子育て中の世帯が地域とのつながりを必要としなくなったわけではありません。内閣府の調査によると、7割の保護者が「地域での子育て支援は重要」と考えていることが判りました。

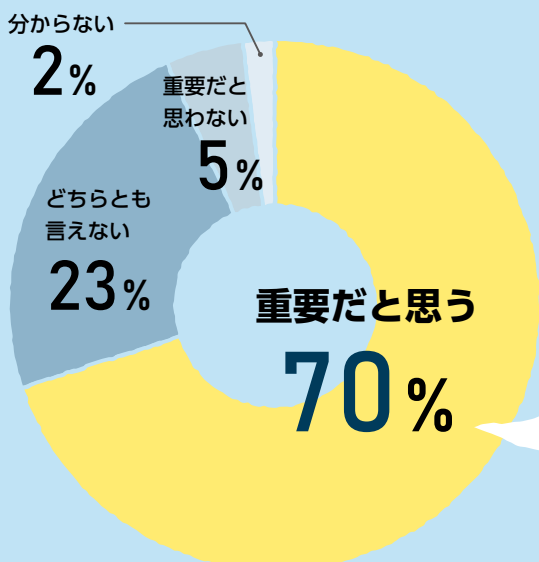
問題は、今まで自然と存在していた、子育て世帯と地域とを結びつける場や仕組みが、うまく機能しなくなってきたことなのではないでしょうか。

「子育て」と「地域」が結びつくことは、育児への負担感の軽減や子どもの成長に役立つだけではなく、子どもの力で地域を元気にするきっかけにもなります。

地域の力を子育て支援に生かすために、行政が何をすべきなのか、地域がどうあるべきなのかを考えつつ、すでに動き出している人々の姿を追いました。

## 地域での子育て支援って、どう思う？

18歳以下の子どもを持つ、20～50代の保護者3,000人に聞きました。



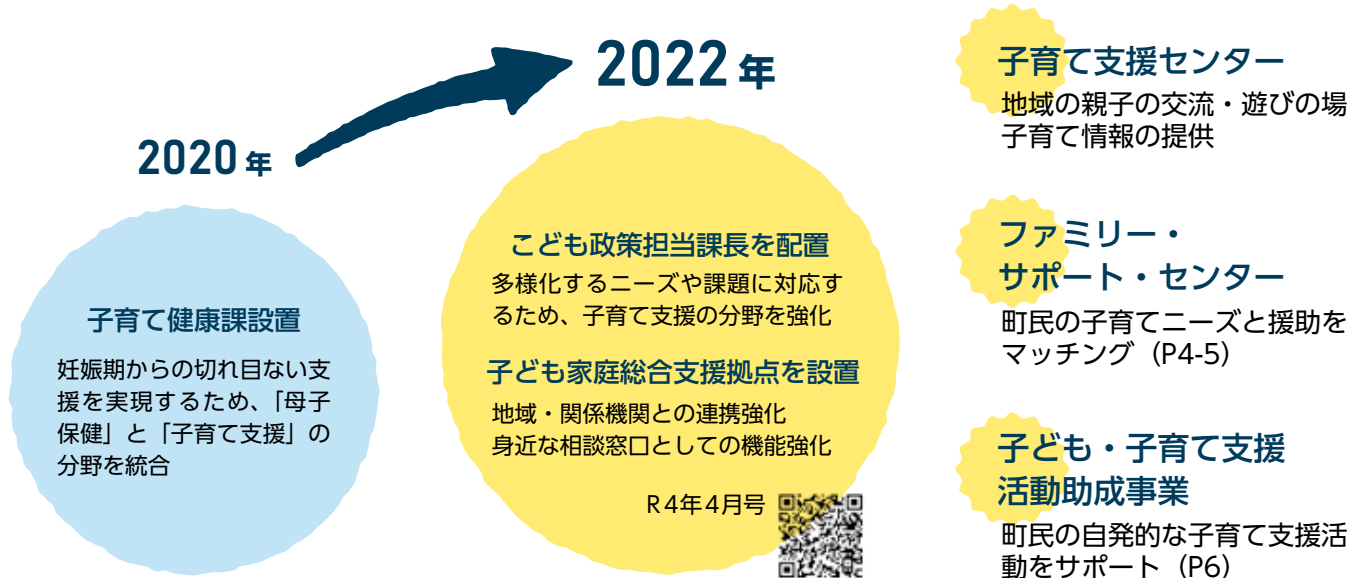
Q. 地域での子育て支援で**重要**だと思うことは？

- 子育ての悩みを気軽に相談できる相手や場所があること **52%**
- 子どもの防犯のために声かけや見守りをしてくれる人がいること **45%**
- 子どもと一緒に遊ぶ人や場所があること **40%**

※回答の一部。複数回答可

# 地域と町の子育て支援

地域の子ども・子育て世帯や子育て支援活動をサポートするための体制を整えています。



子育て健康課 こども政策担当課長 たなか みつこ 田中 美津子

悩みを抱えながら子育てと向き合っている家庭でも、同年代の子どもがいる保護者や子育ての先輩と話すだけで解決の糸口が見いだせることがあります。また、家族だけでは解決できない問題でも、地域の皆さんからの言葉かけなどをきっかけに、家庭内のヘルプサインが発せられることがあります。大切なのは、子どもや保護者をサポートす

る重層的なネットワークをつくり、地域の資源・人材を活かして「居場所（物理的・心理的）」を確保していくことだと思います。「開成町総合計画」の4つのまちづくりの視点のひとつ「人々のやさしさがあふれ、次世代を育むまち」を実現するため、行政や学校、支援関係機関、団体、そして地域の皆さんと連携しながら子育て支援の体制を整備していきたいと考えています。

## 2023年創設、「こども家庭庁」って何？

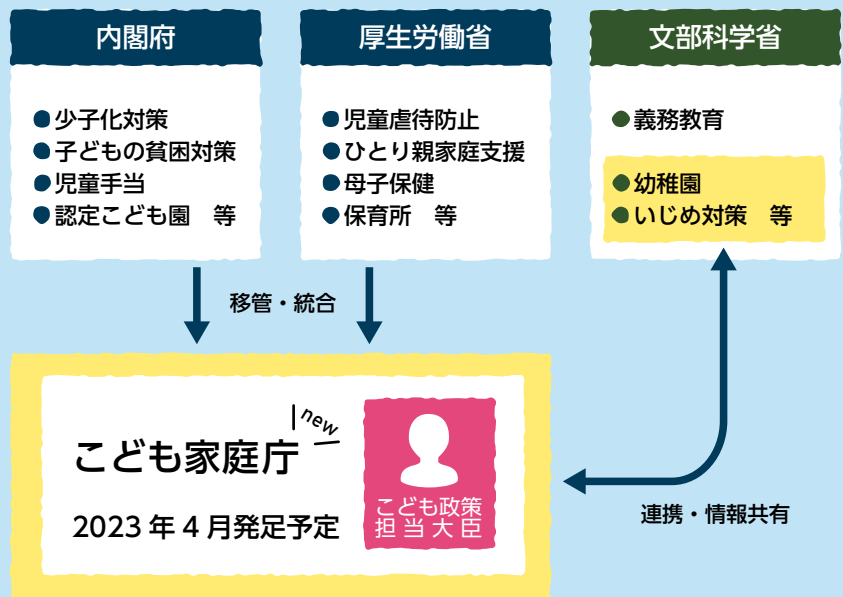
### 子育て政策の司令塔に

来年4月、子どもとその保護者を取り巻く問題の対策を担う「こども家庭庁」が発足します。

これまでの組織の縦割りを解消することで、支援から取りこぼされていた子どもを生じさせないようにすることを大きな目的としています。

### 地域の重要性が今まで以上に大きく

国は、こども家庭庁の設置を待たず、「子どもの居場所づくり」を重要課題として、その調査・研究を実施中です。すべての子どもが自己肯定感を持ちながら、社会で生き抜く力を得るためにも、地域で子どもを受け入れることの重要性が増しています。





# 開成町ファミリー・サポート・センター

通称「ファミサポ」は、個人で子どもの預かりなどの援助活動を行う有償ボランティア制度。会員の生の声をお届けします。

まかせて会員 たか せ けい こ 高瀬 恵子さん × おねがい会員 いち はし 市橋さんご家族

ファミサポ入会のきっかけ  
高瀬 開成町には、夫婦で昨年の夏に転入してきたばかりで、ファミサポには、11月から登録しています。  
本の読み聞かせのボランティアなどに携わっていたことがあり、自分の子育てが一段落したときには、周囲の子育てのサポートに回ろうと決めていたところ、町の広報紙で会員募集の記事を見つけ、すぐに行動しました。

市橋 去年の11月に長男を出産し、今年の6月に仕事に復帰しました。普段は、自分の母に預けています。

ファミサポは、3か月健診の時に教えていただいて、何かあったときのために登録しました。

そのような中、どうしても母を頼れない日ができてしまい、6月から数回、高瀬さんに子どもを預かってもらっています。

預け、預かり：

高瀬 市橋さんのお宅は、3件目の受入です。

講習会から会員のマッチングまで、安心できるフォローをファミサポ事務局がしてくれましたが、初めて実際に子どもを預かるという時は、やはり不安でした。自分の家中という子どもが慣れていない場所で預かるということや、保護者に信頼してもらえるかどうかも：

結論からいうと、まったく要らぬ心配でした。自分が現役で子育て真っ最中だった時と違って、客観的に、余裕を

## はじめての「ファミサポ」ガイド

### 会員間で子育てサポートし合う制度

子育ての援助を受けたい方（おねがい会員）と、子育ての援助を行いたい方（まかせて会員）が会員組織を構成し、会員相互による有償の育児援助活動を行う組織です。

### 会員の種類

- **おねがい会員（サポートを受けたい方）**  
町内に在住又は在勤で、生後3か月から小学校6年生までのお子さんがいる方
- **まかせて会員（サポートできる方）**  
町内に在住で 20 歳以上の子育て支援に理解と熱意があり、心身ともに健康な方（必要な講習を受けていただきます。）
- **両方会員**  
おねがい・まかせて会員両方を兼ねる方



⑤ 高瀬 恵子 さん

⑥ 市橋 祥子 さん  
健大 さん  
季空 くん



もって子どもを見ることができ、楽しさしかないですね。  
ある程度年齢を重ねてから赤ちゃんや子どもたちとふれ合えるのは、ファミサポでしか味わえない体験ではないでしょうか？  
市橋 子どもを家族以外の人に預けるのが初めてだったので、ぐずってしまったりで、泣き止まないことがあったりしたらどうしよう。迷惑をかけてしまうのではないかと心配でした。  
でも、高瀬さんと最初に打合せをしたときに、何より子どもが楽しそうに遊び始めたので安心しました。高瀬さんから「お母さん、心配だよ」と声をかけていただいたのも大きかったです。  
子どもを見ていただいて嬉しいことのひとつが、その日の記録を書いていただけのことです。日中どんな様子だったか知ることができるだけではなく、思い出になりますよね。家族に預けた時とは違った良さの一つだと思います。

未来の会員に向けて  
高瀬 そう頻繁に預かるわけでもないのに、毎回季空君が来るたびに、「覚えてくれているかな？今日は泣かないかな？」と思いつながら預かりますが、いつもニコニコして、遊んだらすやすや眠ってくれています。  
ベビーシッターなどのプロの世界と違い、ファミサポはアドバイザーの助言のもと、安心して子育て支援に関われる人は、ぜひ挑戦してほしいですね。  
市橋 まだ使ったことがない人は、まずは気軽に登録してみてほしいですね。保育所や幼稚園に入る前、家族以外の人と触れ合う良い機会にもなると思いますよ。



## もっと知りたい、ファミサポのこと

ファミサポ事務局のアドバイザーに聞いてみました。



開成町ファミリー・サポート・センター  
あだちのぶこ  
安達 展子 アドバイザー

子どもや子育て中の保護者に差し伸べられる手が増えたら、もっと素敵な町になると思います。何か自分にできることはないか…という方には、まずファミサポがおすすめです。  
自分のできる範囲で、生活を変える必要はありません。ちょっとした隙間時間を有効活用してみませんか？  
会員からは、サポートしているようで、かえって自分が元気や癒しをもらっているとの声を多く聞いています。幸せの循環と地域のつながりづくりをファミサポから広めましょう！

### まかせて会員講習会開催

11月に「まかせて会員講習会」を開催。子どもの遊び、安全対策、病気やけが対応、成長や発達、子育て支援に関することなど合計約13時間の講習です。

まかせて会員  
(8月末現在) **43人**



### 開成町ファミリー・サポート・センター

吉田島 4319-1  
小田急開成駅前ビル3階  
ぶらっと・かいせい内  
☎0465-20-9699  
☎080-9297-5332





# 子どもを支える「地域人」

子どもやその保護者たちの居場所づくりを実践している、地域の強い味方を紹介します。

おだ たけし  
小田 猛さん (主任児童委員・かいせい子ども夢パーク代表)

地域の子育て支援に携わるようになったきっかけは、自分の子どもの子育てです。

社会全体で子どもを見守る重要性を自ら訴えることで、気を楽にして自分の子育てと向き合えると思っただけ、子どもに対して温かい地域になれば、それが自分の子どもに残せる財産だとも考えました。

現在は主に、町の主任児童委員として、またプレイパーク「かいせい子ども夢パーク」の代表として活動しています。

プレイパークは、極力禁止事項をなくして、子どもたちが自分たちの発想で「遊び」を作り出す場です。初めて参加する子どもの中には、どうふるまって良いか分からない子もいます。そういう子が何回か通ううちに、泥だらけになって、自然と他の子どもとコミュニケーションが図れている。そういう時が一番、子どもたちが輝いて見えますね。「夢パーク」は、誰でも自然体で来てもらえる場所をめざしています。子どもを受け入れるということは、子育ての



仕方も受け入れるということ。家庭での子育てに困難さを感じていたり、親同士の関わり合いが得意でなかったりする保護者の方なども、フォローしていきたいですね。

主任児童委員として感じているのは、進級・進学など、ライフステージが進んで環境が変わってしまったとしても、子どもたちが継続的に地域とつながることの重要性です。いろいろな立場の人が関わることが理想ですが、それは子育てを「分業化」するということではなく、子どもは地域の大切な宝物であるという共通認識のもと、自然にそういう雰囲気生まれていく、ということだと思っています。

## 地域の子育て支援活動を応援

子育てしやすい町をめざし、アイデアに富んだ子育て支援事業の提案を募集・支援しています。



### ● ニコニコ子ども食堂

地域の子どもたちや親子に温かい食事や団らんの場を無料または低額で提供する社会活動の一つです。お子さん一人でも立ち寄って、みんなと一緒に食事をしたり、遊んだり、勉強したり、安心して過ごせる場所をめざしています。



### ● ASOBI 隊

夏・春休み中の子どもたちの居場所を作り、宿題を進める「学び」と、決まった仲間内では思いつかない「遊び」の時間を提供しています。異年齢交流、地域の力を借りることで異世代交流が生まれています。秋にはハロウィン行事も開催します。



### ● かいせい子ども夢パーク

「プレイパーク」は、子どもたちの発想で「遊び」を作り出す場です。気の向くままに物をつくったり、自然にあるもので楽しんだり、子どもの自主性や冒険心を育みます。保護者の子育て相談への対応、関係機関への橋渡しもします。



## 自治会で子育て支援

自治会活動として、地域の親子に交流の場の提供に携わっている方々にお話を伺いました。



金井島自治会  
高橋 英子 さん



円中自治会  
相田 定夫 さん

金井島「育児おしゃべり会」は、年10回、地域の未就学児の親子が公民館に集まる場です。隣の岡野自治会の親子も対

「育児おしゃべり会」は、年10回、地域の未就学児の親子が公民館に集まる場です。隣の岡野自治会の親子も対

5組の親子を受け入れていきます。自治会に加入していませんが、また、他の地域に住んでいる親子も受け入れてほしいと思います。

8人のスタッフで、毎回4、5組の親子を受け入れていきます。自治会に加入していませんが、また、他の地域に住んでいる親子も受け入れてほしいと思います。

円中「ほっとサロン」未就学児とその保護者を対象にしている「ほっとサロン」は、現在、年に4回開催しています。ひなまつりや七夕など、年中行事に合わせた工作を通じて、地域の親子の交流を図っています。

円中「ほっとサロン」

隣の岡野自治会の親子も対

「育児おしゃべり会」は、年10回、地域の未就学児の親子が公民館に集まる場です。隣の岡野自治会の親子も対

5組の親子を受け入れていきます。自治会に加入していませんが、また、他の地域に住んでいる親子も受け入れてほしいと思います。

8人のスタッフで、毎回4、5組の親子を受け入れていきます。自治会に加入していませんが、また、他の地域に住んでいる親子も受け入れてほしいと思います。

円中「ほっとサロン」未就学児とその保護者を対象にしている「ほっとサロン」は、現在、年に4回開催しています。ひなまつりや七夕など、年中行事に合わせた工作を通じて、地域の親子の交流を図っています。

円中「ほっとサロン」



円中「ほっとサロン」

## 支援は町のお店でも

子育て世代に優しいサービスや設備を整えたお店が増えている中、もう一歩踏み込んだ子育て支援に取り組む店舗があります。



取材を終えて…

取材先で多く耳にしたのは、現役として働かなくてはいけない年齢が上がっていることで、子育てへの関わりを含めた地域活動に必要な人材が不足しているという声でした。

現役で働いている、いないに関わらず、地域の子どもの健やかな成長のため、一人ひとりが少しでも関心を持つ必要があると感じました。

イタリア料理店  
グロッタブル  
Grottabluの「子ども食堂」

毎月第3土曜日開催

📍みなみ5-6-23

☎46-8610



SDGs に向けてできることを考えて行きついたのが「子ども食堂」でした。子ども食堂というと経済的な支援を想像しがちですが、お子さまを無料にすることで、家族で食事を楽しんでもらいながら、参加者同士のつながりが生まれることを目的にしています。

シェフ  
佐々木 賢 さん





気づこう、なくそう

# 障がい者・高齢者虐待

問 福祉介護課 ☎84-0316

## 身体的



- ・殴る、蹴る、つねる等の暴行
- ・縛る・部屋に閉じ込める等の拘束

## 経済的



- ・日常に必要な金銭を渡さない・使わせない
- ・本人の年金・預貯金を無断で使う
- ・資産を無断で処分する

## 心理的



- ・怒鳴る、悪口を言うなど、言葉の暴力
- ・無視する

これ、**虐待**です。

## 性的

- ・性的な嫌がらせ、わいせつな言葉を言う
- ・性的行為を強要する

## ネグレクト(放棄・放置)



- ・介護や世話をしない
- ・必要な福祉サービスや治療を受けさせない

虐待は子どもに対するものだけではありません。障がい者や高齢者に対する虐待の事案も近年増えています。「虐待＝暴力をふるう」というイメージが強いかもしれませんが、お金に関するトラブルなども含まれます。虐待の理由は、家族など介護者の心の疲労や金銭問題などさまざまです。介護する側・される側双方の不安や悩みを理解しましょう。虐待の加害者は家族や施設従事者などが主に挙げられます。周りの方々が障がい者や高齢者、その家族の異変を感じ、相談や通報したことによって虐待が判明したケースが多くあります。次のチェック項目に当てはまる方がいたら、虐待を受けているかもしれません。

みなさんの周りにこんな方はいませんか?

- 家に帰りたがらない
- 汚れたままの服を着ている
- 家族の話題を避ける
- 怒鳴り声が聞こえる
- 怪我が多い
- 施設等の職員を怖がっている

もしかして…と思ったら、お気軽に町福祉介護課や地域包括支援センターにご相談ください。



福祉介護課 夏刈 志帆

### 神奈川県での虐待の状況 (令和2年)

被害者	虐待した者(加害者)	相談・通報件数	虐待判断件数
障がい者	養護者(家族など)	197件	80件
	福祉施設従事者等	171件	44件
	使用者(職場関係者)	72件	20件
高齢者	養護者(家族など)	2,221件	909件
	介護施設従事者等	173件	52件

## 地域でできるストップ虐待!

私たちのちょっとした思いやりとコミュニケーションで、障がい者や高齢者を虐待から守ることができます。

### 声かけ

障がい者や高齢者、その家族に気になる変化があったら、ちょっとした声かけを。

### 見守り

日ごろから地域で声をかけあい、近所との関係づくりをしましょう。

### 相談

困りごとを抱えている高齢者や家族がいたら、相談窓口への相談をすすめましょう。



### 相談・通報窓口

障がい者虐待  
福祉介護課 ☎84-0316

高齢者虐待  
地域包括支援センター ☎83-7688





## サポセンを使ってみました!

令和4年1月にオープンした開成町民活動サポートセンター(サポセン)。気になるけど、どう使えばいいかわからない…。ということで、サポセン交流スペースを実際に使ってみました!

問 企画政策課 ☎84-0312



①町民センター2階で受付。用紙に記入し、席札をもらいます。

②持参したPCで作業。充電もできます!

③使った後はきれいに消毒。帰りは席札を受付に返すだけ!



サポセンの使い方や設備などを動画でもご紹介!



動画はこちら



?

実際に使ってみたらとっても便利!でも、公共施設はいろいろと制限があるんじゃない?

まちづくり情報特派員  
いしざき まさみ  
石崎 雅美

### 何を使えるの?



そんなことはないですよ!子どもは宿題に、大人は作業や打合せ、たまにおしゃべりなど…お気軽にご利用ください!



企画政策課  
こがね ひろこ  
小金 寛子

### 誰が使えるの?

交流スペースは年齢・居住地を問わず、誰でも使えます。利用登録をすれば会議室も利用できます!



#### 開成町民活動サポートセンター

開成町延沢 773  
(開成町センター2階)  
休館日: 月曜日が祝日の日、  
年未年始(12/28~1/4)  
開館時間: 9時~21時  
(月のみ16時まで)



サポセンの詳細はこちら

#### 取材後記

誰でも(開館時間なら)いつでも使えて、Wi-Fiも完備!文房具や印刷機もそろっているなんて!!取材してびっくりしました。サポセンは便利で開かれた施設だったんですね。まさにみんなのワークスペース!ぜひ皆さんも有効に使ってみてください。

まちづくり情報特派員 いしざき まさみ  
石崎 雅美



# 開成町の「文化なかま」

☎ 生涯学習課 ☎ 84-0325

芸能や芸術など、さまざまな文化活動を楽しんでいるサークルが加盟する「開成町文化団体連絡協議会(以下、文団連)」。現在、17のサークルが「文化なかま」として加盟しています。

## 開成町文団連会長・本澤さんに伺いました！

### 文団連に加盟するメリットは？

加盟しているサークル同士の交流や他町の文団連との交流、文化について学ぶ研修会に参加でき、活動の幅や人との和が広がります。

町民センターへの作品展示や「あじさいまつり」の舞台棟に出演することができます。

### 今後の意気込み！

町民の文化活動をより多彩にし、活躍の場をもっと増やせないか、話し合っています。文団連ならではの新しいイベントを計画しています。

まずは、3年ぶりの「かいせい文化祭」を成功させ、町民のニーズにあった文団連をつかっていきたいです。

### 文団連に加盟する条件は？

学術・芸術・芸能文化を主とする民主的団体である、会員数3名以上などの条件があります。

町ホームページを確認してください。



「かいせい文化祭」にも参加します！



みんなで見に行こー！



開成町文化団体連絡協議会会長・  
開成ジュニアアンサンブル 本澤尚之さん

## 開成町文団連に加盟しているサークル



華道

### 開成町華道協会

町民センターに生け花を展示しています。



盆栽

### 開成町盆栽会

盆栽の創作で季節の変化を楽しんでいます。



大正琴

### 琴城流大正琴鈴の音琴粋会

大正琴でさまざまなジャンルを演奏しています。



民謡

### 開成若乃会

仲間たちと楽しく民謡を歌っています。



写真

### フォトあしがら

作品を持ち寄り、意見交換をしています。



書道

### 開成書道クラブ

町民センターに作品を展示しています。



パッチワーク

### 「和の道」の仲間

パッチワーク作品をみんなで創作しています。



俳句

### 開成俳句会

町民センターに作品を展示しています。



短歌

### ともしび短歌会

仲間と楽しく時に厳しく学びを深め合っています。



創作粘土人形

### 創作粘土・夢ドール

粘土による人形創作に励んでいます。



ヨガ

### サークル「ヨガ」

ヨガで心も身体もリラックスしています。



和裁

### ひまわり着物教室

着物などのリメイクを楽しんでいます。



リズム体操

### 風の輪

ストレッチやリズム体操を楽しんでいます。

文団連加盟サークルの活動の様子はこちらから



## 「文化なかま」をピックアップ

Pick up

### Jazz Band 開成ジュニアアンサンブル



小学生から高校生まで、62名のメンバーが在籍しています。現在のジャズオーケストラのスタイルは、宮城県気仙沼市の小学生ジャズバンドを参考にして出来上がりました。小学校高学年ごろから

楽器に取り組むと、心身の成長とともに楽器が上達し、さらには、合奏を通じて協調性も育まれます。かいせい文化祭の舞台発表に出演するほか、地域のイベントや定期公演等で演奏しています。これからもイベントやメディアへの出演など、積極的に情報発信し、活動の充実につなげていきたいです。



代表 本澤尚之さん

Pick up

### Chorus ハイドレインジヤ

歌うことが大好きな子育てママが中心のコーラスグループです。子どもを連れて来て、親子で一緒に歌っている方もいます。

メンバーそれぞれが得意なことを生かして活動しています。コーラスだけでなく、楽器を演奏したりダンスを披露したり、とメンバーに個性を発揮してもらうこともあります。

仕事や子育てが忙しくなると活動からいったん離れ、一段落すると、また戻ってくるメンバーもいますので、みんなの「居心地のいいコミュニティ」でありたいと思っています。



代表 すぎやま 杉山まゆみさん



Pick up

### Toile painting 櫛の会

トールペイント、デコパージュ、ステンシル、里山の恵み染めなどを創作しています。家の中にあるもの、旅先で見つけたもの、身のまわりにあるさまざまなもの材料になるのが、これら手芸の面白いところです。

和裁やパッチワークなどが得意な方は、自分で作成した着物やバッグに柄を付け加えています。

櫛の会では、他団体のユニフォームを私たちの手芸で製作したり、講師として教えに向いたり、活動とおしていろいろな方々と関わりあうことができます。



代表 こみやまとしこ 込山敏子さん

Pick up

### Solo Artist 寄席な部



音楽をはじめ、浪曲、着物コーディネートなど、個性豊かなメンバーが集まっています。その様子はまるで「よせ鍋」。それに演芸場のようなにぎやかな雰囲気と、大人の部活という意味をかけてこの名前になりました。

寄席な部の面白いところは、多ジャンルだからこそできる無限の融合です。私は浪曲(浪花節ともいう)で活動していますが、例えば、歌を聴きにきた方に浪曲を知ってもらえたらと思っています。今後は、浪曲を聴きにきた方に着物をコーディネートするなど、さらにジャンルを超えた活動を計画中です。

寄席な部は今年度、文団連に加盟しました。これから、他団体とコラボレーションをしていきたいですし、ジャンルにとらわれない私たちのことを多くの方々に知っていただきたいです。



代表 さとうめぐみ 佐藤恵さん



# 開成町阿波おどり

問 産業振興課 ☎84-0317

9月10日(土)、中秋の名月が夜空を照らす中、開成町阿波おどりを3年ぶりに開催することができました。

当日は、感染症対策として町内連のみの演舞とし、会場や観覧にも制限がありましたが、空白の期間を感じさせないパフォーマンスと踊り手たちの笑顔が印象的でした。

地域をつなぐ大切な行事として、いつまでも阿波おどりを受け継いでいかななくてはならないとあらためて感じさせる、そんな晩でした。





## エンジョイ！スポーツ



問 生涯学習課 ☎84-0325

10月2日(日)、開成水辺スポーツ公園で「かいせいスポ・レクフェスティバル」を開催しました。  
3年ぶりの開催となったこの日は、天候にも恵まれ、参加者たちはさまざまなスポーツを楽しんでいました。

上段左から①ポッチャ、②キックターゲット、③手裏剣、④カーレット、下段⑤タグラグビー、⑥ヨガ



## フレイル予防キックオフセミナー



問 子育て健康課 ☎84-0327



9月30日(金)、「始めよう、フレイル予防—健康寿命の鍵“フレイル予防の三本柱”—」の講演会が開催されました。東京大学社会総合研究機構の飯島機構長に、フレイル予防のポイントや健康長寿の秘訣等の講演をしていただきました。高齢者が介護状態にならずに健康を保つには、食や口腔機能などの「栄養」、運動や社会活動などの「身体活動」、余暇やボランティアなどの「社会参加」の三本柱での取り組みが重要とのお話がありました。当日は104名の方に参加いただき、大盛況の講演会でした。



## 稲刈り体験



問 産業振興課 ☎84-0317

10月1日(土)、米栽培体験学習塾の稲刈り体験が開催されました。  
今年5月に行われた、同学習塾の田植え体験に参加した98名の親子が参加しました。  
子どもたちは、自ら植えた稲の成長に驚きながら、立派に実った稲穂を丁寧に刈り取っていました。



## おいしい弥一芋ができました

問 産業振興課 ☎84-0317

10月7日(金)、町の特産品である開成弥一芋の出荷式が3年ぶりに開催されました。生産者をはじめ、販売等に関わる団体が集まり、開成弥一芋のPRを行いました。開成弥一芋研究会の辻理孝会長は「今年の夏は猛暑が続いたが、雨が多かった分、水を好む弥一芋の栽培に良い天候だった」と話していました。開成弥一芋は12月上旬頃まで、スーパー等で販売される予定です。皆さんも味わってみては？



## 人生を考える

問 福祉介護課 ☎84-0316

各地区の自治会館等で「人生会議」の講座を開催しました。

今回の人生会議はカードゲームを用いて行われ、「もしものときに備え、自分が何を大切にしているか、どのような医療やケアを望むか、元気なうちから考え信頼できる人と話し合っておくこと」の大切さを学びました。

参加者からは「もっとたくさんの人に知ってほしい」「カードゲームをまたやりたい」などの声がありました。

## あしがらを駆け抜ける



問 生涯学習課 ☎84-0325

8月20日(土)、足柄地域を自転車で巡る「あしがらロングライド」が開催されました。

開成水辺スポーツ公園をスタートした参加者は、20km、70km、115kmのコースにチャレンジし、足柄の美しい景色やおいしいグルメを楽しみました。

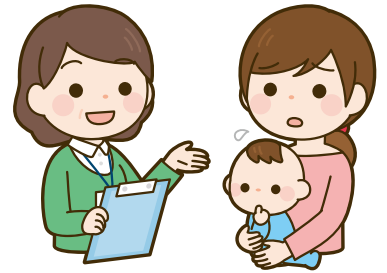


# 子育てナビ

産後の不安解決！  
ママ&赤ちゃんサポート

問 子育て健康課 ☎84-0327

## 新生児訪問



**対象** 初めての赤ちゃんを出産された方(2人目以降は赤ちゃんの成長やお母さんの希望に応じて)

産後で心身ともに不安定になりがちな時期に、お母さんとお子さんの健康を守り、健康的な育ちをサポートします。

**こんにちは赤ちゃん訪問**  
**対象** 赤ちゃんが生まれたすべての家庭(生後4か月まで)

助産師、保健師が訪問し、子育ての情報や健診通知をお届けします。育児や家族の心と身体の悩みや不安をご相談ください。

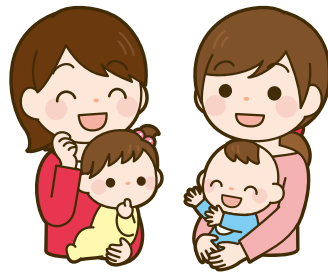


赤ちゃんの体重測定やお母さんの心身の健康状態、育児状況を確認します。また、今後の予防接種や乳幼児健康診査など、町の子育てサービスをご案内します。

**ひだまりサロン**  
**対象** 生後1年未満の親子

お母さん同士が交流できるダイサービス型サロンを保健センターで開催しています。季節の手形・足形アートのほか、タッチケアやふれあい遊び、身体計測、親向けのヨガなどを行っています。お気軽にご参加ください。

※今年度は定員15組の予約制となっております。日程については健康カレンダーやホームページでご確認ください。



次回のひだまりサロンは  
11月7日(月)開催予定♪

# 元気だより

問 酒田保育園 ☎82-2277



▲ 運動会ごっこがはじまるよ



▲ 次のお友だちどうぞ～

せんせい できたよ

酒田保育園保育士  
高橋 凛

体を動かすのが大好きな2歳児ばら組の子どもたち。室内で滑り台や平均台を使った運動あそびの準備をしていると「はやくやりたい」とやる気十分です。一人ずつ、不安そうに保育者の手をとり、ゆっくりと進む子もいますが、最後までできると「せんせい できたよ!」と自信に満ちあふれた笑顔でいっぱいです。

また、園庭で遊ぶ時は帽子を被ったり靴を履いたり身支度をしますが、すぐに「せんせいやって!」という子もいれば、黙々と一人で身支度をしている姿も見られます。保育士の「がんばったね!」に、にっこりと嬉しそうです。子どもたち一人ひとりの「できた」という気持ちを大切にしながら日々の成長を見守っていききたいと思えます。

「元気だより」では、町の子どもたちの様子を学校・保育園等の現場からお届けします。





# 図書室だより

開成町民センター図書室のスタッフが、おすすめの本や購入した図書、イベントなど最新情報を紹介します！ぜひ、遊びに来てください。お待ちしております♪

開成町民センター図書室情報

電話 ▶ ☎20-4742

開室時間 ▶ 火～金曜日：10時～20時30分  
土・日・祝日：10時～17時

休室日 ▶ 毎週月曜日

貸出冊数は一人4冊までです。貸出期限は2週間です。  
※保存期限が過ぎた図書等をリサイクル本として提供しています。ぜひ、ご利用ください。

## おすすめ本



### お仕事図鑑300 「好き」から未来を描く

16歳の仕事塾 監修  
新星出版社



将来どんな仕事についてみたいですか？  
いろいろな「やってみたい」をもとに、約300種類の仕事を「好き」から探せる児童書です。仕事に対するの興味の見つけ方や自分の価値観を知ることができ、(ワークも付いています)大人になるまでに身につけたい「社会人基礎力」などが解説されています。  
なりたい自分を叶えるための情報と知識が満載の一冊です。10年後の自分に思いをはせながら、ページをめくってみましょう！

## 新しく購入した図書



### 一般書

大人の方向けの本を紹介します。



#### ◀ 夜の道標

レペゼン母  
祈りのカルテ2 再会のセラピー  
汝、星のごとく  
90歳になっても、楽しく生きる

あしざわ ぶつ 央  
うの あり 碧  
ちねん ちねん 知念 実希人  
なごら 風良 ゆう  
ひぐち 樋口 恵子

### 児童書

児童向けの本を紹介します。



#### ◀ にんにんにんじゃ

風雷さんとん  
あなたにあいたい  
5年1組ひみつだよ  
ミステリー部が謎を解かせてもらえない

うらなか こういち  
なまき たまき 環  
まりゆう 桐生 さと 聡子  
みやの 宮野 まりり 万理子  
よしの 吉野  
ささき かつお

## サポセンNEWS

開成町民センター 2階にオープンした「町民活動サポートセンター」(通称、サポセン)の利用登録をしている団体の活動を紹介します。 ☎ 企画政策課 ☎84-0315

### おもちゃ病院

活動内容：電動式おもちゃの故障診断と治療(修理)

活動場所：パレットガーデン自治会館(吉田島4319番地1)

活動日時：毎月第1・第3土曜日 14時～16時  
(詳しい日時はお問合せください)

活動PR：おもちゃ病院は、お子さん(3歳～12歳)の電動式おもちゃの故障を無料で診断し、入院が必要かどうかを判断いたします。なお、治療にパーツ交換を要する場合は、代金を頂戴いたします。  
※必ず持込時の注意をご確認ください。

おもちゃ病院の持込時の注意とお問合せはこちら▶



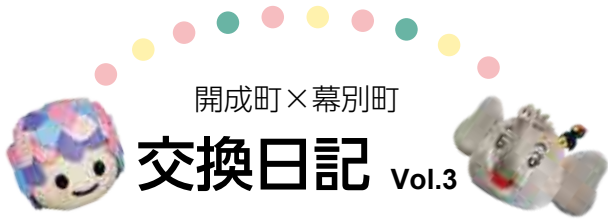
### サポセンからのお知らせ

サポセンで地域活動への参加のきっかけづくりをしてみませんか。  
ちょっとした打ち合わせやミーティング、事務作業や学習にも利用できます。  
ぜひ、お気軽にお立ち寄りください。

サポセン利用登録はこちらから▶



「おもちゃの治療中。」修理するよ〜



## 開成町×幕別町 交換日記 Vol.3

開成町と都市間交流をしている北海道幕別町との交換日記をお届けします。

### まくべつ産業まつりに 開成町がやってきた！！

まくべつ産業まつりに合わせて開成町の皆さんが幕別町にやってきました。

開成町物産展ブースでは、みかんや新米、里芋など、開成町の味覚がたくさん販売されました。

そして、あじさいちゃんが描かれたエコバッグも発見！かわいらしくて、思わず欲しくなってしまうグッズでした。

またお会いできる日を楽しみにしています！



### 幕別voice

今年から幕別町役場で働き始め、初めてのまくべつ産業まつり。多くの方に楽しんでいただけたと思います。開成町の皆さんによるステージでのPRはさすがでした！PR効果は上々、開成町の特産品を手取る皆さんの笑顔が印象的でした。



幕別町商工観光課 つちや 土屋 ともき 知暉さん▶



◀ 広報まくべつ

今月の「吉高レポート」はお休みです。

さて、どっち?! /

## ごみ出しクイズ

**Q** 電源コードはもえるごみとして出すことができる?

**A** ✖

**解説**

電源コードは束ねて、もえないごみのカン・金物類の品目を出してください。電源コードの中に銅線などの貴金属が含まれています。足柄西部環境センターで他の金属類と一緒に資源化されます。

コードも電気も大事な資源!

石川 翔一

環境上下水道課

**9月分のもえるごみ収集量**

約249t(約240t)

※ ( ) 内は昨年9月分

詳細は町HPをご覧ください。

## あしがかり郷通信

シンボルツリーの柿の木。例年よりもたくさんの実をつけ、秋の情緒を感じます。

今年は、11月3日(木・祝)に「秋の市」を開催します。町の魅力たっぷりの特産品や、旬の食材を使った季節限定メニューをお楽しみに。当日は、手芸品の展示やワークショップが楽しめる「てしごと瀬戸屋敷」を同時開催。皆さまのご来場をお待ちしています。(瀬戸屋敷 小林)

瀬戸屋敷 HP

問 瀬戸屋敷 ☎84-0050



9月6日から10月5日に届出のあった方で希望された方のみ掲載しています。(敬称略)

氏名	性別	保護者	地区
吉田 青生	男	章人 沙季	下島
岡本 芽生	女	光貴 理奈	円中
上杉 和楓奈	女	嘉加奈代	みなみ
鈴木 嶺奈	女	雅也 由圭	中家村
山室 凜	女	翔夢 早希	みなみ
高橋 楠叶	男	孝明 詩織	上延沢
國谷 彩季	女	孝一 昌江	みなみ
小貫 仁楓	女	剛宏 優里奈	上延沢
渡辺 葵	女	亮 菜月	下島
長谷川 咲釉実	女	唯弥 三咲	円中

寄附

開成小学校、開成南小学校の図書購入費用として

200,000円

戸澤 潔 様  
戸澤 つたい 様

学校消耗品として

生理用品、食器用洗剤

セブンイレブン小田原国府津西店  
オーナー 小濃 重光 様



お知らせ

固定資産評価審査委員会委員に選任



固定資産評価審査委員会委員に秋谷勉さんが選任されました。任期は令和4年11月11日から令和7年11月10日までです。

スマホアプリで広報かいせい配信中!

マチイロ

マチを好きになるアプリ

App Store Google Play

文芸

開成俳句会

俳句

九月吟

幻と思へるほどの昼の月  
平穏な地に幾年や銀河濃し  
夏まつり夜空に描くパフォーマー  
荒き息やさしく包む大花野  
いつか来る銀河に触れる未来旅  
永遠の生命育む銀河かな  
今一度仔犬飼ひたや花野道  
杖止めて足が火照りやきりぎりす

有賀 孝子  
遠藤 シヅ子  
大平 叔子  
奥津 ちわき  
瀬戸 悦子  
高部 久子  
野田 美千  
新井 たか志

ともしび短歌会

短歌

九月詠

児を背負ひ来る日も夜業せし日々を  
米寿の今も夢にうなさる  
思い出は、逆境の際の印象が強いかも知れない。しかも若い時での厳しい体験は忘れられず、本歌は正にそれを物語っている。

府川 ハツエ

朝顔にからみて一つ実りたる  
ひょうたん揺らす夕暮れの風  
諸星 末子

戦争は我等の代で終はらぬか  
ロシアウクライナ おろかさ気付け  
石井はま江

上句は、戦争体験者である作者の悲痛な歎息を。下句は、一刻も早い収束を願い、両国に戦争の愚かさの気付きを強く訴えている。

近藤 正臣 選



みんなが見つけた! /  
かいせいびより

インスタグラムで開成町のなんかいいな~という写真に#かいせいびよりを付けて投稿してくれた写真を紹介します。



開成町公式Instagram「かいせいびより」は次のページのQRコードからアクセスできます。

編集後記

今月号では、文化・スポーツ・収穫とさまざま「開成町の秋」をお届けしました。取材で訪れた、かいせいスポ・レクフェスティバルはお天気にも恵まれ、大人も子どももスポーツを楽しんでいる姿が印象的でした。その様子を刺激をうけ、「スポーツをやってみるか!」と、重い腰を上げようとはしているのですが…

(Y)

あじさいちゃん

広報の表紙や紙面に登場するあじさいちゃんは、町公式 Mascot キャラクターです。町の花であるあじさいをモチーフにしています。



暮らしのメモ

🌸 今月の納期 **納期限 11月30日(水)**

- 国民健康保険税(6期) ■介護保険料(6期)
- 上・下水道使用料(4期)
- 後期高齢者医療保険料(5期)

※毎月納付以外のものを記載しています。

🚰 漏水当番

道路などで漏水を発見したら、役場又は次の指定業者に連絡してください。

当番期間	漏水当番水道業者	連絡先
10/26~11/ 1	(有)コーユー	☎85-3108
11/ 2~11/ 8	(有)鈴木設備	☎83-7900
11/ 9~11/15	(株)西湘設備工業	☎82-9916
11/16~11/22	(株)神成工業	☎83-3387
11/23~11/29	(有)草柳設備	☎82-6323
11/30~12/ 6	(有)矢口水道工業	☎82-2656

👤 人口と世帯 10月1日現在 ( )内は前月比

- 人口 18,677人(34) ■世帯 7,234世帯(29)
- 男 9,061人(15)
- 女 9,616人(19)

🚑 安全データ 9月分 ( )内は1月からの累計

- 交通事故 2件(20)
- 死亡 0人(0) 負傷者 2人(22)
- 火災件数 0件(3) ■救急出動回数 81件(619)



今月の表紙

今月の表紙は、巻頭特集でお話を聞いた高瀬<sup>たかせ</sup>さんに抱かれ、ママに「行ってらっしゃい」をする<sup>いっしょに</sup>市橋季空<sup>いちばしりく</sup>くんです。はじめてのあじさいちゃんにも、ニコニコして物怖じしない季空くん。大器を予感させます…

📡 情報発信中

さまざまなツールで情報を発信しています。

開成町ホームページ



子育てや観光、行政情報など町のさまざまな情報満載。

開成町LINE公式アカウント



町の防災やイベントなどの生活に密着した情報をお届け中。

開成町公式 Facebook



広報や町HPでは取り上げられない日々の出来事を配信中。

マチイロ



広報かいせいがスマートフォンなどに自動配信されます。

かいせいびより (Instagram)



田舎モダンな開成町の日常をお届け中。皆さんも開成町の「なんかいいな〜」と思う写真に「#かいせいびより」をつけて投稿してください。広報紙のオフショットも公開中!

広告

広告

**J:COMチャンネル小田原**

アプリで  
地元のニュースや  
イベントが見られます!!

便利な「ど・ろーかる」  
アプリはこちら

※ご視聴には通信環境(Wi-Fi・LTEなど)が必要です。  
詳しくはお問い合わせください。

☎0120-999-000 AM9:00~PM6:00 [年中無休]  
※発信者番号を非通知に設定されている場合は、0120の頭に「188」をつけてお電話ください。

※2022年9月末現在(一部除く)。※J:COMチャンネルは、J:COM対応済みの建物にお住まいの方ならいつでもご覧いただけるチャンネルです。テレビのチャンネル設定(再入チャンネル)が必要な場合があります。※会社名・製品名・サービス名は、各社の登録商標または商標です。一部申請中のものを名めます。

J:COM

からあげ専門店  
**から太郎**

足柄開成本店

待たずに受け取り  
から太郎ネット

karataro.net/yoyaku/  
Uber Eats デリバリーもやっています!!

〒258-0026 足柄上郡開成町延沢826番地1 電話:0465-85-3061

広告

広告

**あしたはカイロプラクティック**

あなたの「いつも笑顔、いつも元気」をサポートします

7月に移転しました

女性スタッフ常駐 土日祝も営業 完全予約制

駐車場完備 クレジットカード利用可

受付時間 平日:9~19時 / 土日祝:9~17時  
定休日 毎週月曜日  
(その他学会などでお休みをいただく場合がございます)  
※LINEやホットペッパーからもご予約可能です。詳しくはHPをご覧ください

〒250-0112 南足柄市和田河原 442-1  
TEL: 0465-55-8509  
「広報かいせいを見て…」とお電話ください

中学生・小学生の学習塾

3ヶ月後、勉強嫌いな子が  
自ら学習する習慣を  
身につけられる学習塾

総合演習型 + 個別学習塾  
**ノートネクスト**  
note-next.com

お待ちしております  
体験募集 ☎0465-43-9240

クリエイイト開成町店向かい