



# 広報かいせい

2023

# 8

田舎モダン



開成町

kaisei town

No.641



# 特集 地震への備えに、

# 自信はありますか？

最近、全国各地で大きな地震が多発しています。地震のニュースを見るたびに「備えが必要だ!」と思いつつも、いざ行動に移すのは難しいものです。今年は関東大震災から100年という節目の年。「地震」のことを考え、行動に移す特別な年にしていきたいと思います。

☎ 防災安全課 ☎ 84-0326

## 関東大震災から100年

1923（大正12）年9月1日午前11時58分、お昼どきの関東地方を襲った大地震。東京や神奈川を中心に、建物の倒壊や火災、土砂災害、津波など、大きな被害に見舞われ、多くの人々が犠牲になりました。マグニチュード7.9というのは、この巨大地震の震源になったのは、私たちが住む開成町に近い地域といわれています。

### 開成町の被害

開成町では、9名の方が亡くなり、家屋では全壊61棟、半壊162棟の被害がありました。全・半壊の家屋数は、当時の総家屋数の約4割にものぼります。また、当時の開成小学校では、児童は無事でしたが、校舎の窓ガラスが割れるなどの被害がありました。

金井島にある「古民家ガーデ



▶「大地震かぞえぶし」

ン紋蔵」には、震災発生当時の震源地域の被害状況や人々の様子が記録されている『大地震かぞえぶし』が残されています。地震のなかを命がけで人々が逃げ惑う様子や、地面が割れて泥水が噴き出した様子などが記され、当時のことを後世に伝える貴重な史料です。

### 関東大震災を忘れない

『大地震かぞえぶし』が展示されています  
特別展 関東大震災 ー 原点は100年前 ー

令和5年9月18日（月・祝）まで開催  
神奈川県立歴史博物館  
（神奈川県横浜市中区南仲通 5-60）  
☎045-201-0926

詳しくはこちらから ▶



町文化財保護委員 <sup>いのうえ はるつく</sup> 井上 東亜 さんによる歴史講演会  
「開成町と関東大震災」

令和5年8月24日（木）13時30分～15時  
町民センター2階 中会議室A

※参加をご希望の方は、8月10日（木）までに生涯学習課（☎84-0325）にご連絡ください。

# 災害の現場から。

自衛隊に勤務し、阪神淡路大震災、新潟県中越地震、東日本大震災など、災害派遣で被災地の現場を経験した防災安全課 かつさい よしのり 葛西 宣則 防災安全専門員。

災害現場を知るからこそ、これからは生かせる「災害への心得」を教えてくださいました。

## まずは、「自分の命をまもる対策」を

どんなに非常持出品を準備しても、命を落としたら使えません。災害時は救護に時間がかかるので、けがをしない・命を守る対策をしましょう。

### 対策

- ・家具を固定しておく
- ・地震発生時は頭や体を守る体勢をとる

## 水の容器を準備しよう

非常食や水の準備はもちろん大切ですが、意外と忘れがちなのは水を入れる容器の準備です。実際、給水車が来ても水を入れる容器がないという事例がありました。

おすすめは…

水を入れても重くなりすぎない容器

## 日ごろから整理整頓を

大きな地震が起こると物が散乱します。必要なものをすぐに持ち出せるように、どこに何があるか把握しておきましょう。

## 施錠と貴重品の管理をしよう

災害が発生すると治安が悪くなります。家から避難するときは施錠をしましょう。貴重品は常に手元に置いておきましょう。

## 体を動かそう

新潟県中越地震では、車中泊でのエコノミークラス症候群が問題になりました。

車内や避難所では、同じ姿勢で長時間過ごしがちになるので、ストレッチをするなど、定期的に体を動かしましょう。

## 季節の変わり目は寒暖差対策を

上着を用意するなど、特に寒さに対する準備はお忘れなく！



防災安全課 防災安全専門員  
葛西 宣則

## あなたの家のブロック塀は大丈夫？

平成30年の大阪府北部地震では、ブロック塀の倒壊により、尊い命が奪われました。

老朽化したブロック塀は、災害時に倒壊して通行人に危害を及ぼすだけでなく、

避難・救護活動の妨げになる可能性があります。

定期的な点検を行い、傾きやひび割れを見つけた場合は、建築士や施工業者などの専門家に相談しましょう。



interview

# 「災害」への正しい知識と、一人ひとりの意識

中家村自治会の防災部長として活躍されている <sup>すぎやま ひでお</sup> 杉山 秀夫 さんは、災害時に地域を支える、町の地域防災リーダーに認定されています。地域の防災に携わる杉山さんに、災害への備えのヒントを伺いました。



## 隣近所で助け合い

働いていたころも防災に対する意識はありましたが、自治会の役員をするようになって、より一層、防災と向き合う時間が長くなりました。

私が住む中家村自治会では、組ごとに災害時の役割を決めており、災害時にスムーズに行動できるようにしています。災害自体を無くすことはできないので、災害が発生した場合、いかに被害を減らすかという「減災」の考え方のもと、訓練などに取組んでいます。減災には、隣近所が声を掛け合ってお互いに助け合える関係性が重要です。しかし、最近は自治会未加入世帯の増加により、近所の人々の安否確認などが難しくなっています。どうやって地域の人

たちのことを把握し、助け合っていくのが今後の課題です。

## 「災害慣れ」ついでに

開成町は、山がないので土砂崩れの心配はないし、地盤も比較的固い地域なので、幸いなことにさまざまな災害が頻発している地域ではないと思います。「災害慣れ」をしていない地域とも言えるでしょう。災害に慣れていないと、災害に対する意識を持ちにくい。だからこそ、防災に対する正しい知識を置いといておく必要があります。



## 地域を守るリーダー

町の防災講座を受講・修了し、地域防災リーダー養成講座の効果測定に合格すると「地域防災リーダー」に認定されます。地域防災リーダーは、防災訓練で地域の方々に訓練の指導をし、災害時は先頭に立って地域を守る存在になります。今はまだ人数が少ないですが、若い方も含め、多くの方々に地域防災リーダーになってもらい、地域を災害から守ってもらいたいですね。また、地域防災リーダーにならなくても、一人ひとりが災害への備えに対する意識を改めて持ち、町全体の防災意識が高まっていくと思います。



## 防災の意識を高めよう

### 自主防災組織の活動内容

甚大な被害を経験した地域の方の実施の活動を聞か！(仮称)

令和5年12月2日(土) 13時30分～15時30分

開成町役場1階町民プラザ

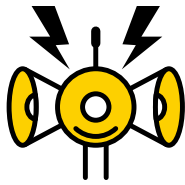
※参加をご希望の方は11月17日(金)までに防災安全課にご連絡ください。

### 1人ひとりの防災意識の向上と自主防災組織の強化を図る(仮称)

令和5年10月29日(日) 13時～15時

開成町福祉会館多目的ホール

※参加をご希望の方は、10月13日(金)までに防災安全課にご連絡ください。

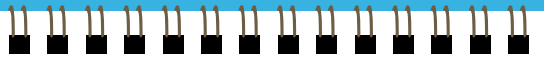


# 9月3日(日)は町防災訓練

まずは家で自分を守る行動を、そして地域でみんなを守る行動を。  
この機会に、家族や地域の方々と災害時への備えや行動を確認しましょう。

## 家庭で

### 自分の身は自分で守る！



地震が発生したことを想定し、次の行動をとりましょう。

- シェイクアウト
- 家の火の元の確認
- 家の中にいる家族の安全確認
- 避難路・出口の確保
- テレビ・ラジオなどで正しい情報の確認
- 非常持出品の確認
- 生活必需品の確認
- 電気ブレーカーの遮断
- ドア・窓の施錠
- 外出中の家族の安否確認

シェイクアウトとは

- ① 姿勢を低くする
- ② 頭を守る
- ③ 動かない



非常持出品

現金、預金通帳  
身分証明書、保険証 など



生活必需品

懐中電灯、常備薬  
非常食、飲料水 など



非常食や飲料水などは、  
使ったら買い足して備蓄  
する「ローリングストック」  
がおすすめ！

## 私の避難場所は...

あなたが避難する場所はどこですか？

地域避難所 ▶

指定避難所 ▶

避難所は、町民カレンダーやハザードマップで  
確認できます。

行動の確認ができればチェック  
をつけよう！

家族で避難場所の確認・共有を  
しておくと、連絡が取りにくく  
なる災害時にも役立つね



## 地域で

### みんなの町はみんなで守る！



町内の各自治会では、AEDの使い方や  
消火訓練など、さまざまな訓練を実施  
します。

お住まいの地域の防災訓練に参加し、  
ご近所の顔なじみを増やすとともに、  
防災の意識を高めましょう。





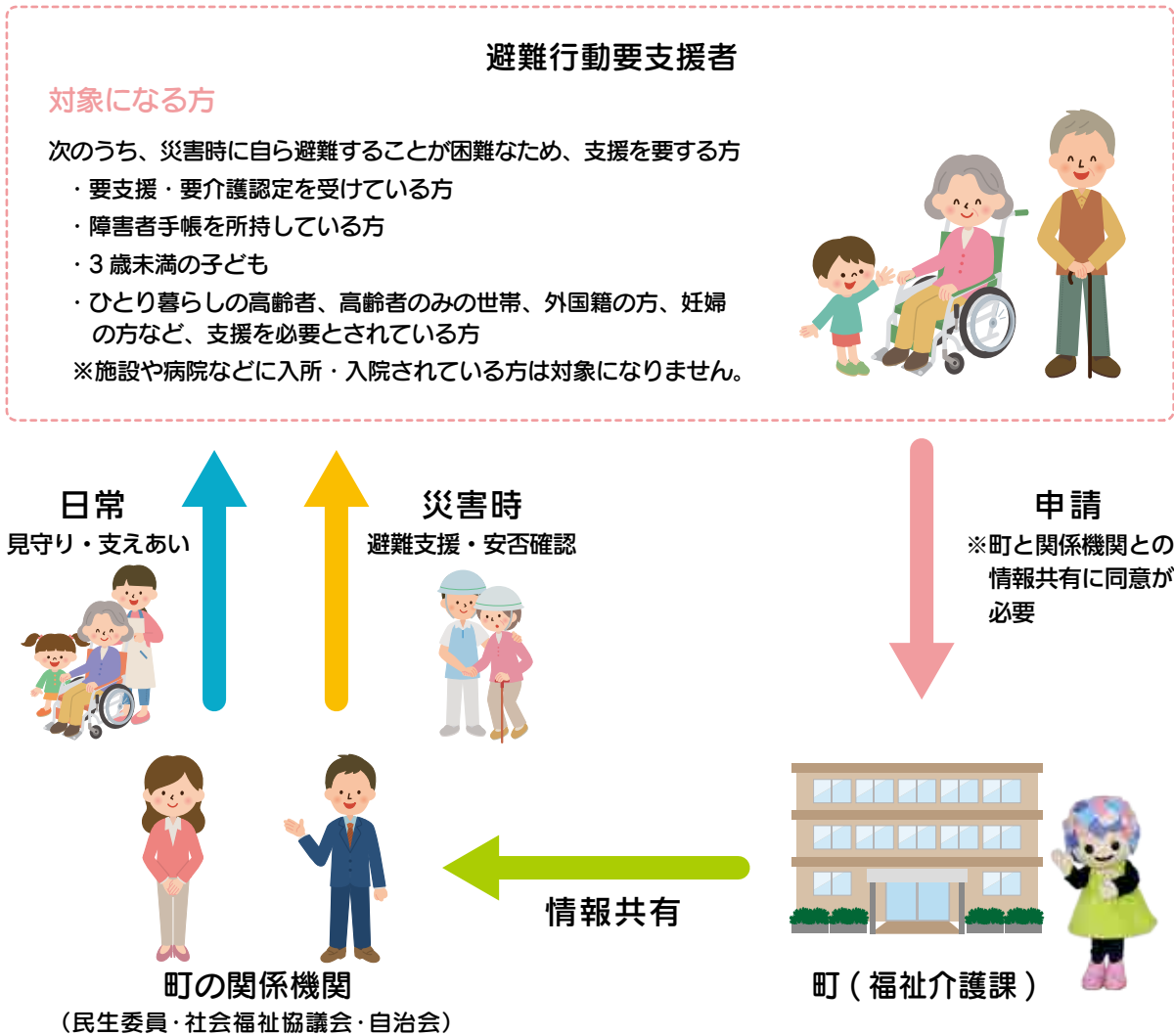
# もしもの時に備えましょう 避難行動要支援者の登録制度

問 福祉介護課 ☎84-0316

災害時に多くの命を守るためには、一人ひとりが災害に備えておくこと、そして、地域の住民同士が助け合い、避難することが大切です。

町には、高齢者や障がい者、妊産婦の方や小さなお子さんなど、災害時に配慮が必要な方のうち、避難支援等が必要

な方に対し「避難行動要支援者」として登録できる制度があります。登録した情報は町の関係機関と共有し、災害時の避難支援や安否確認に利用されるとともに、日常での地域の見守りや支えあい活動にも役立てられます。



## 福祉・介護等専門職の方の力が必要です

町では、大規模災害が発生し避難所を設置する際、支援が必要な方が避難できるよう、指定福祉避難所(開成町福祉会館)を設置します。

指定福祉避難所での避難生活の介助等を行っていたり、保健衛生、福祉及び介護等の専門職の方の登録制度を設けています。

詳しくは福祉介護課へお問い合わせください。

## 避難行動要支援者の登録をするには…

町福祉介護課の窓口に申請書を提出することで、登録することができます。

登録した情報を町の関係機関と共有するため、避難行動要支援者本人の同意が必要です。登録をご希望の方は、福祉介護課へお問い合わせください。

## 本との出会い♡



広報6月号の「図書室だより」に掲載されていた「読書通帳」。調べてみると、子どもたちの読書推進のために開成小学校・開成南小学校の1年生に配布されていることが判明！読書通帳を使いながら、本との出会いを楽しんでいる開成南小学校の児童と先生にお話を聴いてみました。

☎ 企画政策課 ☎84-0312



今回、お話を聴かせていただいたのは、本が大好きだという、開成南小学校2年生の安田彩那さんと金井梨恵先生です。



彩那ちゃんはどれくらい本を読むの？  
どんな本が好きですか？

1年生の時から読んだ本を140冊以上記録しています。1日に4、5冊読むこともあります！



不思議だなと思える本とか、ワクワクする冒険ものの本が好きです。



幼いころにおばあちゃんが読み聞かせをしてくれて、本が大好きになった彩那ちゃん。5歳のころには自分で本を読みたいと思ったそうです。

彩那ちゃんの  
今イチ押しの本は… 『銭天堂』



## あじさいちゃんメモ

読書通帳には、自分が読んだ本のタイトルや感想を記録できて、1つの読書通帳に20冊の本のことを書くことができるよ。  
開成小学校・開成南小学校の1年生に配付されるほか、町民センター図書室でももらえます！

金井先生が思う、  
読書のすばらしさは？



現実と違う体験ができて、いろいろな世界観や想像力が養われるところ  
です。

本との出会いによって得られる体験は、とってもステキなものだと思います。みなさんもいろいろな本を読んで、いろいろな世界に出会ってほしい  
です！



小学生のころ、校庭で遊ぶ元気印だった金井先生。  
『チャーリーとチョコレート工場』の本が  
好きだったそうです。



## 取材後記

思えば、自分はどれだけ本に親しんでいるのだろう…年に5、6冊？彩那ちゃんや金井先生のお話を聴いていたら、なんだか読書をしたくなってきました(笑) 忙しさにかこつけて、読書から遠ざかっている私も、実は蔵書1,000冊超えなんです。彩那ちゃん、読書の楽しさを再認識させてくれてありがとう！

まちづくり情報特派員 おだ たけし 小田 猛





# さいまつり

のできないあじさいまつりの魅力です。  
ボランティアをはじめ、たくさんの町民の  
皆さんが、「おもてなしの心」を持って、  
訪れた人を迎えました。







# 開成町あじ

6月10日(土)から6月18日(日)の9日間、「2023 開成町あじさいまつり」が開催され、多くの人でにぎわいました。

田園地帯に約5,000株のあじさいが広がる景色は、他では見ること

## 社会を明るくする運動を実施



問 福祉介護課 ☎84-0316

「社会を明るくする運動」は、犯罪や非行の防止と、罪を犯した人たちの更生について理解を深め、犯罪のない地域社会をめざす全国的な運動です。

毎年7月を強化月間としており、町では、保護司と更生保護女性会の皆さんによる啓発のためのキャンペーンなどが行われました。



## かいせいクリーンデー



問 環境上下水道課 ☎84-0314

7月2日(日)に、夏のかいせいクリーンデーを実施しました。

町では、町内一斉清掃を行う「かいせいクリーンデー」を春と夏の年2回実施しています。

今回も自治会、事業所、教育機関などの多くの方が参加し、水路や公園などの清掃を行いました。



## 置き去り防止用の安全装置を設置



問 学校教育課 ☎82-5221

開成幼稚園の送迎バスに、園児らの置き去りを防止する車内点検支援装置を設置しました。

エンジン停止後、運転者等に車内の確認を促す車内向け警報を発する等、園バスの乗車・降車時に、園児らの所在の確認が確実に行われるよう徹底しています。



▲バスに貼付されているステッカー



## あじさい剪定ボランティア



問 産業振興課 ☎84-0317

7月1日(土)、ボランティアの方々によるあじさいの剪定が行われました。

まだ咲いている花を剪定してしまうのは名残惜しいですが、来年もきれいな花を咲かせるためには大切な作業です。また来年もきれいなあじさいが見られますように。



みんなありがとう♡



## 小学生が浄水場見学



問 街づくり推進課 ☎84-0321

6月20日(火)、22日(木)に高台第一浄水場にて、開成南小学校4年生を対象とした、浄水場見学会を実施しました。

子どもたちは、地下水100%のおいしい水がどのようにして町内に届けられているかを学び、見学の最後には出来たての水を飲みました。「おいしい」と大変好評で、おかわりする子どもたくさんいました。



## 開成小学校150周年記念式典



問 学校教育課 ☎82-5221

6月28日(水)、開成小学校150周年記念式典が開催されました。

6年生が総合的な学習の時間を使って調べた開成小学校の歴史について発表を行ったり、音楽を演奏したりするなど、全校児童で盛り上がる内容となりました。



## 熱中症にならないために

### 暑さ対策

- ・扇風機やエアコン、こまめな室温調節
- ・遮光カーテン、すだれ、打ち水の利用
- ・外出時に日傘や帽子を着用
- ・天気の良い日は日陰でこまめな休憩
- ・吸湿性、速乾性、通気性のよい衣服の着用
- ・保冷剤、氷、冷たいタオルなどで体を冷やす
- ・熱中症予防情報サイト等の暑さ指数(WBGT値)も参考に



# 子育てナビ

## 熱中症を防ぎましょう

問 子育て健康課 ☎84-0327

熱中症は、高温多湿の環境に長時間いると、体内の水分や塩分のバランスが崩れ、体温調節がうまく働かず、体内に熱がこもってしまう状態です。屋外だけでなく、室内で何もしていないだけでも発症することがあります。

子どもは体温調節能力が十分に発達していないので、特に注意が必要です。

### 基本的な日常生活

- ・バランスのよい食事
- ・適度な運動
- ・早寝早起き



### こまめな水分・塩分補給

のどが渇いていなくても、こまめな水分・塩分補給を!



## 熱中症になってしまったら…

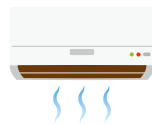
### 熱中症の症状

- ・めまい・立ちくらみ
- ・筋肉痛
- ・汗がとまらない など

↓ 症状が進むと…

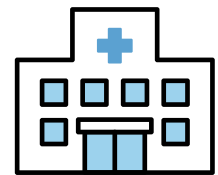
- ・頭痛
- ・吐き気
- ・体がだるい
- ・虚脱感 など

- ・涼しい場所へ移動する
- ・体を冷やす
- ・水分(スポーツドリンクなど)を補給する



まだまだ暑いから  
気をつけようね!

症状が改善しない時は  
医療機関を受診しましょう



▲げんきいっぱい、よーいどん!



▲ドキドキの眼科健診

# 元気だより

問 開成幼稚園 ☎82-4247

## 「保健室のドアから」

開成幼稚園 養護教諭

桑原 幸子

園庭に面している保健室のドアからは、楽しく元気に遊ぶ園児の様子を見ることができ、少しずつ友だちとの関わりもみられてきています。

にぎやかな園庭からは、今日の遊びの成果を見てほしいと両足にポックリをつけて器用に進む子、発見したきれいな草花や虫を見せてくれる子などがいます。

そして、先生に付き添われて「けがした」と保健室に来る子がいると、その傍らで「大丈夫?」と心配する子もいます。

保健室のドアからは、小さな体をたくさん動かして大きなハートが育っている「すてきさん」たちがたくさん見られます。

いろいろな感覚をフルに使って、心も体も育っている「すてきさん」たちを、保健室からもサポートしていきたいです。

「元気だより」では、町の子どもたちの様子を学校・保育園等の現場からお届けします。



# 図書室だより

開成町民センター図書室のスタッフが、おすすめの本やイベントなどの最新情報を紹介します！  
ぜひ、お越しください。お待ちしております♪

## イベント&お知らせ



＼夏休み行事／

**「子どもの広場」を開催！**  
～ゆらゆらうごく簡単工作&おはなし会～

日 時：9月2日(土) 10時～11時30分  
場 所：町民センター2階 中会議室A  
内 容：10時～おはなし会 10時30分～工作  
自分の好きな生き物や乗り物を作りましょう♪  
参加される方は、当日図書室までお越しください(予約不要)。  
誰でも参加できます！！



**毎月開催！！「おはなし会」**

8月のテーマは「夏」  
日 時：8月23日(水)  
14時～14時30分  
場 所：キッズライブラリー



小さなお子さん大歓迎！ぜひお越しください。

### 開成町民センター図書室情報

電 話 ▶ ☎20-4742  
開室時間 ▶ 火～金曜日：9時30分～20時30分  
土・日・祝日：9時30分～17時  
休 室 日 ▶ 毎週月曜日  
貸出冊数は一人6冊までです。貸出期限は2週間です。

図書室が毎月発行している「あじさいつうしん」  
「新しく入った本のリスト」はこちらから！  
ぜひ、ご覧ください。



## おすすめ本

**自宅で湿地帯ビオトープ！**  
～生物多様性を守る水辺づくり～

なかじま じゅん 著  
おおむら すみ と 画  
出版：大和書房



ビオトープはギリシア語で「bio(命)」「topos(場所)」を意味し、動物や植物が安定して生活できる空間のことを指します。湿地帯生物の観察と研究を専門とする中島氏と、自宅ビオトープの実践者である大童氏による、自宅で湿地帯ビオトープを作るための解説書です。ベランダしかなくてもOK。小さな水辺(湿地帯)をつくると、自然と動植物がやってきます。全国のビオトープ公園などの紹介、生き物図鑑も収録されています。

## サポセンNEWS

町民センター2階「開成町民活動サポートセンター」(通称、サポセン)に利用登録をしている団体の活動を紹介します。

☎ 企画政策課 ☎84-0312

### 開成町つくしの会 会員募集中！

**活動内容：**ひとり親家庭の交流と親睦を目的とし、食品配布会や親子の集い(社会見学)、親子料理教室、手芸教室などを行っています。

**活動場所：**開成町福祉会館、その他(不定期に活動)

**活動日時：**食品配布会(偶数月の第3土曜日予定)  
配布は17時～18時(開成町福祉会館)

**参加費：**1世帯につき 1,000円/年

**活動PR：**ひとり親でもひとりじゃない！みんなで繋がって孤独感を無くし、お役立ち情報の交換などをして楽しい子育てをしませんか？

**事務局：**開成町社会福祉協議会 ☎82-5222

### サポセンからのお知らせ

サポセンで地域活動への参加のきっかけづくりをしてみませんか。ちょっとした打ち合わせやミーティング、事務作業や学習にも利用できます。ぜひ、お気軽にお立ち寄りください。

サポセン利用登録はこちらから▶



開成町つくしの会▶  
公式LINE



※LINE登録だけでは、入会にはなりません。入会ご希望の方は、LINEの入会申込フォームにご記入をお願いします。入会は、子どもを扶養中のひとり親家庭(母子・父子)に限ります。

開成町つくしの会へ▶  
お問合せはこちら



令和5年度第5回 /

# 吉高Report



町内唯一の高校「県立吉田島高校」(通称、吉高)。吉高生たちを、特命まちづくり情報特派員に任命し、学校の出来事をレポートしてもらいます。

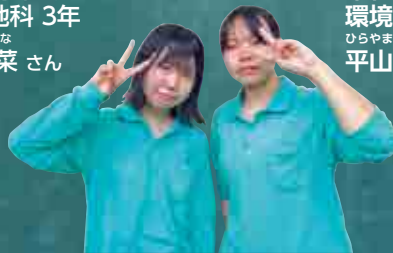
問 吉田島高校 ☎82-0151

今月の /

## 特命まちづくり情報特派員

草花部副部長  
環境緑地科 3年  
さっかわ せな  
吉川 星菜 さん

草花部部長  
環境緑地科 3年  
ひらやま ゆずき  
平山 柚姫 さん



一つひとつ丁寧に植えます▲



当日参加した草花部・少年補導員の皆さん▲

花壇の飾花は花のバランスが難しく、花を置きながらデザインを考えました。途中で雨が結構降ってきましたが、花を植えて肥料を与えるところまで行うことができました。そして、参加していただいた皆様のおかげで素早くきれいに完成させることができました。

この活動は、花の育て方や個人で育てている花の話や聞くことができる新しい活動だと思っております。私は毎日開成駅を利用しているのですが、登下校時に花壇を見るのが楽しみになりました。

(吉川 星菜)

私たち草花部では、開成駅前の花壇の飾花活動を行いました。毎年春と秋の2回、学校で育てた花を開成駅前にある花壇に植える活動を行っています。

今回は吉田島高校の草花部17人と地域のボランティアの方や、松田警察署から少年補導員の皆さんが参加してください、ベゴニア・マリナーゴルド・サルビアなどを植え付けました。花で彩られた花壇が秋まで駅利用者の目を楽しませ、癒してくれると思います。

(平山 柚姫)

## ごみ出しクイズ

Q 夏場はもえるごみの量が増える。



### 解説

夏場は水分の多い果物などを多く食べるため、もえるごみの量が増えます。もえるごみの約4割は生ごみで、そのうち約8割は水分になります。水分が多いと、もえるごみを燃やす時、普段より多く重油を使用することになります。生ごみの水切りを徹底することで、もえるごみの重量約1割を減量できるといわれていますので、水切りのご協力をお願いします。

水切りの習慣をつけましょう!



環境上下水道課 石川 翔一

### 6月分のもえるごみ収集量

約246t(約237t)

※ ( ) 内は昨年6月分

詳細は町HPをご覧ください。



## あしがかり郷通信

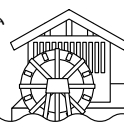


瀬戸屋敷HP



今月、地域の小学生を対象とした体験型講座「瀬戸屋敷 SUMMER SCHOOL」を開催します。町の魅力・

良さに気づいてもらい、地元が好きになるような企画にしました。釜戸や炉裏を使った昔暮らし体験、つるし雛づくり、竹を使ったワークショップ…。今後も皆様がワクワクするような体験を用意していきますので、ホームページでチェックしてみてください。



問 瀬戸屋敷 ☎84-0050

# INFORMATION インフォメーション

## ！ おしらせ

### 人権擁護委員に再任

人権擁護委員に辻村 進さん(下島)が令和5年7月1日付けで再任されました。任期は令和8年6月30日までの3年間です。

人権擁護委員は、人格識見が高く、広く社会の実情に通じ、人権擁護について理解のある方を町長が推薦し、法務大臣から委嘱された方で、いろいろな悩みや人権の相談に応じます。町では毎月1回、人権相談日を設けています。気軽にご相談ください。

### 【人権・行政相談】

日時 毎月第2水曜日  
9時30分～11時30分  
場所 町民センター  
2階中会議室B  
福祉介護課 ☎84-0316

## ！ おしらせ

### 包括連携協定を締結

6月5日(月)に、様々な地域課題解決のため、町では社会福祉法人一燈会、湘南電力株式会社と包括連携協定をそれぞれ締結しました。

### ゼロカーボンシティ創成パートナー企業の協定を締結

町では企業と脱炭素の取組の輪を広げるパートナー関係の構築を進めています。6月5日(月)、6月9日(金)にそれぞれ次のとおり協定を締結しました。

6月5日	第5号	社会福祉法人一燈会
6月9日	第6号	積水ハウス株式会社

## ！ おしらせ

神奈川県警察と「運転免許を失った高齢者の相談支援に係る協定」を締結  
この協定により、認知症を早期発見・早期対応し高齢者の不安解消に向け連携・協力していきます。

▼左から、神奈川県警察本部 寺崎 富美 運転免許本部長、山神町長



## ♡ 寄附

開成の夢を育てるあじさい基金として  
67,991円  
開成町あじさいまつり実行委員会 様



6月6日から7月5日に届出のあった方で希望された方のみ掲載しています。(敬称略)

氏名	性別	保護者	地区
入江 莉乃	女	悟麻衣	宮台
玉野 聖南	女	文太佳夏	上延沢
瀬戸 一颯	男	輝龍寛子	パレット
高野 咲	女	優彩華	上島
小川 大樹	男	大仁汐里	下島
山口 樂	男	剛美穂	上延沢
松村 咲來	女	侑次彩奈	上延沢



### あじさいちゃん

広報の表紙や紙面に登場するあじさいちゃんは、町公式マスコットキャラクターです。町の花であるあじさいをモチーフにしています。



## 🎨 文芸

### 開成俳句会 俳句 五月吟

風薫る田畑つづきの疎開先  
あぢさゐや豆機関車に長き列  
風薫る変らぬ日々を幸せと  
女学生の恥かむ会釈風薫る  
夏草やスイス連山空を突く  
夏草にゆつくり移る雲の影  
青葉風友だち出来た一年生  
富士遠しこの薫風を独り占め  
風薫る四方に人置く天守閣

有賀 孝子  
遠藤 シヅ子  
大平 叔子  
奥津 ちわき  
瀬戸 悦子  
高橋 悦女  
高部 久子  
野田 美千  
新井 たか志



＼みんなが見つけた！／  
かいせいびより

インスタグラムで「#かいせいびより」を付けて投稿してくれた写真を紹介します。開成町の「なんかいいな～」をみんなで共有しよう！



@minakamo373

開成町公式インスタグラム「かいせいびより」はこちら！



### 編集後記

今月は地震に関する特集をお届けしました。私が経験した大規模な地震は東日本大震災です。当時住んでいた地域では震度5弱が観測され、小学生だった私はひどく怯えています。この地震をきっかけに、地震の恐ろしさや備える必要性を感じた人も多いのではないでしょうか。将来訪れるであろう大地震に備えて、ローリングストックなどの身近なことから始めていきたいと思えます。(M2号)

## 暮らしのメモ

### 🌸 今月の納期

納期限 8月31日(木)

- 町県民税(2期)
- 国民健康保険税(3期)
- 介護保険料(3期)
- し尿処理手数料(3期)
- 後期高齢者医療保険料(2期)

※毎月納付以外のものを記載しています。

### 🚰 漏水当番

道路などで漏水を発見したら、役場又は次の指定業者に連絡してください。

当番期間	漏水当番水道業者	連絡先
7/26~8/ 1	株西湘設備工業	☎82-9916
8/ 2~8/ 8	株神成工業	☎83-3387
8/ 9~8/15	有草柳設備	☎82-6323
8/16~8/22	有矢口水道工業	☎82-2656
8/23~8/29	有コーユー	☎85-3108
8/30~9/ 5	有鈴木設備	☎83-7900

### 👤 人口と世帯 7月1日現在 ( )内は前月比

- 人口 18,800人(53)
- 世帯 7,357世帯(23)
- 男 9,125人(27)
- 女 9,675人(26)

### 🚑 安全データ 6月分 ( )内は1月からの累計

- 交通事故 5件(26)
- 死亡 0人(0) 負傷者 6人(28)
- 火災件数 0件(0) ■ 救急出動回数 70件(450)



### 今月の表紙

今月の表紙は、地域防災リーダーの杉山秀夫さんに消火器の使い方を教わっているあじさいちゃんです。

練習用の水消火器で、いざ実践!

的にめがけて消火訓練をする姿は、いつものあじさいちゃんよりも、凛々しく見えました。

### 📡 情報発信中

さまざまなツールで情報を発信しています。

#### 開成町ホームページ



子育てや観光、行政情報など町のさまざまな情報満載。

#### 開成町LINE公式アカウント



町の防災やイベントなどの生活に密着した情報をお届け中。

#### 開成町公式 Facebook



広報や町HPでは取り上げられない日々の出来事を配信中。

#### マチイロ



広報かいせいがスマートフォンなどに自動配信されます。

#### かいせいびより (インスタグラム)



田舎モダンな開成町の日常をお届け中。皆さんも開成町の「なんかいいな〜」と思う写真に「#かいせいびより」をつけて投稿してください。広報紙のオフショットも公開中!

広告

広告

### J:COMチャンネル小田原

アプリで  
地元のニュースや  
イベントが見られます!!



便利な「ど・ろーかる」  
アプリはこちら

※ご視聴には通信環境(Wi-Fi・LTEなど)が必要です。

詳しくはお問い合わせください。

☎0120-999-000 AM9:00~PM6:00 [年中無休]

※発信者番号を非通知に設定されている場合は、0120の動に「186」をつけてお電話ください。

※2023年6月末現在(一部除く)。\*J:COMチャンネルは、J:COM対応済みの建物にお住まいの方ならいつでもご覧いただけるチャンネルです。\*テレビのチャンネル設定(再入チャンネル)が必要な場合があります。\*会社名・製品名・サービス名は、各社の登録商標または商標です。一部申請中のものを含みます。

J:COM

### 中学生・小学生の学習塾

自ら学習する習慣を  
身につけられる学習塾

総合演習型 + 個別学習塾  
note next  
note-next.com

お待ちしております

クリエイト開成町店向かい

体験募集 ☎0465-43-9240



## 広報かいせい・町ホームページに広告を出しませんか?



広報かいせいは、駅などの公共施設や町内の全世帯に毎月配付していますので、高い宣伝効果が期待できます。



町ホームページのバナー  
広告も募集しています!



ぜひ、貴社の広告・PR 活動にお役立てください。詳しくは町HPをご覧ください。



編集・発行 開成町企画政策課  
2023年(令和5年)8月1日 8,000部発行

〒258-8502 神奈川県足柄上郡開成町延沢773番地  
電話 0465 (83) 2331 FAX 0465 (82) 5234  
ホームページアドレス <https://www.town.kaisei.kanagawa.jp/>  
メールアドレス [kikakuka@town.kaisei.kanagawa.jp](mailto:kikakuka@town.kaisei.kanagawa.jp)