

開成町公園トイレリフレッシュ計画

令和7年12月

開成町 都市計画課



目 次

1. 計画の策定について

- 1-1 本計画の策定の経緯・・・・・・・・1
- 1-2 対象施設と取組内容・・・・・・・・1
- 1-3 取組内容と展開の考え方・・・・・・・・1

2. トイレ設置公園の現況整理と整備順位の決定

- 2-1 既設トイレの現況整理・・・・・・・・3
- 2-2 整備順位の決定方法について・・・・・・・・5
- 2-3 整備順位について・・・・・・・・6



1. 計画の策定について

1-1. 本計画の策定の経緯

近年自然災害が多発しているが、そのような緊急時に公衆衛生を保つという面で、誰もが利用できる公園・公衆トイレに期待される役割は高まりを見せています。加えて令和4年度に実施した公園アンケートにおいても、町民から「トイレの洋式化」、「多機能トイレの設置」等の要望も寄せられております。

町が維持管理している公園のトイレは複数施設あり、その整備にあたっては使用頻度、観光拠点性、老朽化度合いといった多角的な視点から整備順位を明確化し、選択と集中による効果的な整備を進めていく必要があります。

公園利用者の利便性向上に加えて公園を通じて町全体のイメージアップを図ることを目的に、計画的な公園トイレの洋式化等を推進していくため、「開成町公園トイレリフレッシュ計画（以下「本計画」という。）」を策定するものです。

1-2. 対象施設と取組内容

本計画では、公園に設置されているトイレの内、和式便器を設置している7施設（便器数合計27基、内、和式便器数12基）を対象に、和式便器の洋式化を進めると共に、機能面の充実を図り、より快適で誰もが使用しやすいトイレ環境を整えていきます。

また、適切な修繕や更新を実施することで、公園トイレ施設の長寿命化にもつながります。

1-3. 取組内容と展開の考え方

和式便器を設置している公園7施設を対象とし、トイレを含む公園施設の現状や立地状況、利用頻度等を踏まえた上で、以下の取組を進めます。

なお、各年度の具体的な整備内容については、本計画の整備順位に基づき予算編成を行い、実施設計において現場状況に即した仕様を決定するものとします。

（1）便器の交換

和式便器から洋式便器への交換を行います。

（2）トイレ設備の機能向上

ア. 手すり

個室（便房）の仕切りや内壁の材質、構造等により設置できない場合を除き、原則L字型手すりまたは縦型手すりの設置を行います。

イ. 消毒設備

トイレの洋式化に伴い、便座除菌クリーナー等の設置を標準とします。

ウ. その他設備（照明）

照明設備について、LED 照明へ更新を行います。また人感センサーの導入により、省エネと衛生性の向上（スイッチ非接触）を図ります。

エ. 子育て支援設備

子育て世帯の利用が多い公園については、男性用・女性用個室へのベビーキープ（ベビーチェア）の設置を推進します。

（３）建て替え等による便器の洋式化

配管等の建物構造上、洋式便器への交換が困難な施設や施設全体の老朽化が著しいものについては、施設全体の建て替えを行うことで便器の洋式化を行います。

（４）防犯・安全対策との連動

トイレ設備の改修と併せて防犯カメラの設置や、トイレの外壁を明るい色へ塗り替えることで、トイレ設備のみならず、公園全体の防犯性向上を推進します。

これらの取組みについては、全施設を対象に行うものではなく、一部構造上の関係で設備の交換や追加ができないもの、また利用頻度が低く、検討の段階で設備の拡充による効果が財政負担に見合わない判断した箇所については、現場状況に即した仕様、公園機能の在り方について検討します。

2. トイレ設置公園の現況整理と整備順位の決定

2-1. 既設トイレの現況整理

【既設トイレ一覧】

分類	公園名称	便器										小計	手洗い								小計	洋式化率	備考
		男性用			女性用			共通		多機能			男性用		女性用		共通		多機能				
		洋式	和式	小	洋式	和式	洋式	和式	洋式	和式	自動		手動	自動	手動	自動	手動	自動	手動				
都市公園	延沢西河原児童公園			2				1			3						1			1	0%		
	開成駅前公園		1	2		2			1		6	1		2				1	4	25%			
	開成駅前第2公園		1	1		2			1		5	1		1				1	3	25%			
	中家村公園	1		2	2				1		6	1		1				1	3	100%			
	松ノ木河原第1公園	1		1	1						3	1		1					2	100%	女性用、多目的兼用		
	みなみ中央公園	1		2	2				1		6								0	100%			
条例公園	上島農村公園			1				1			2					1			1	0%			
	金井島下河原農村公園 (あじさい公園)		1	3	1	1			1		7	2		3				1	6	50%			
	岡野ふれあい公園			1			1		1		3					1		1	2	100%			
	上島ふれあい広場	1		1	1						3	1		1					2	100%			
	金井島いこいの広場			1				1			2					1			1	0%			
	上延沢ふれあい公園			1			1		1		3					1		1	2	100%			
	榎本ふれあい広場			1				1			2					1			1	0%	簡易		
合計		4	3	19	7	5	2	4	7	0	51	0	7	0	9	0	6	0	6	28			

※和式便器が設置してある公園については表を着色して表示。

【その他の設備】

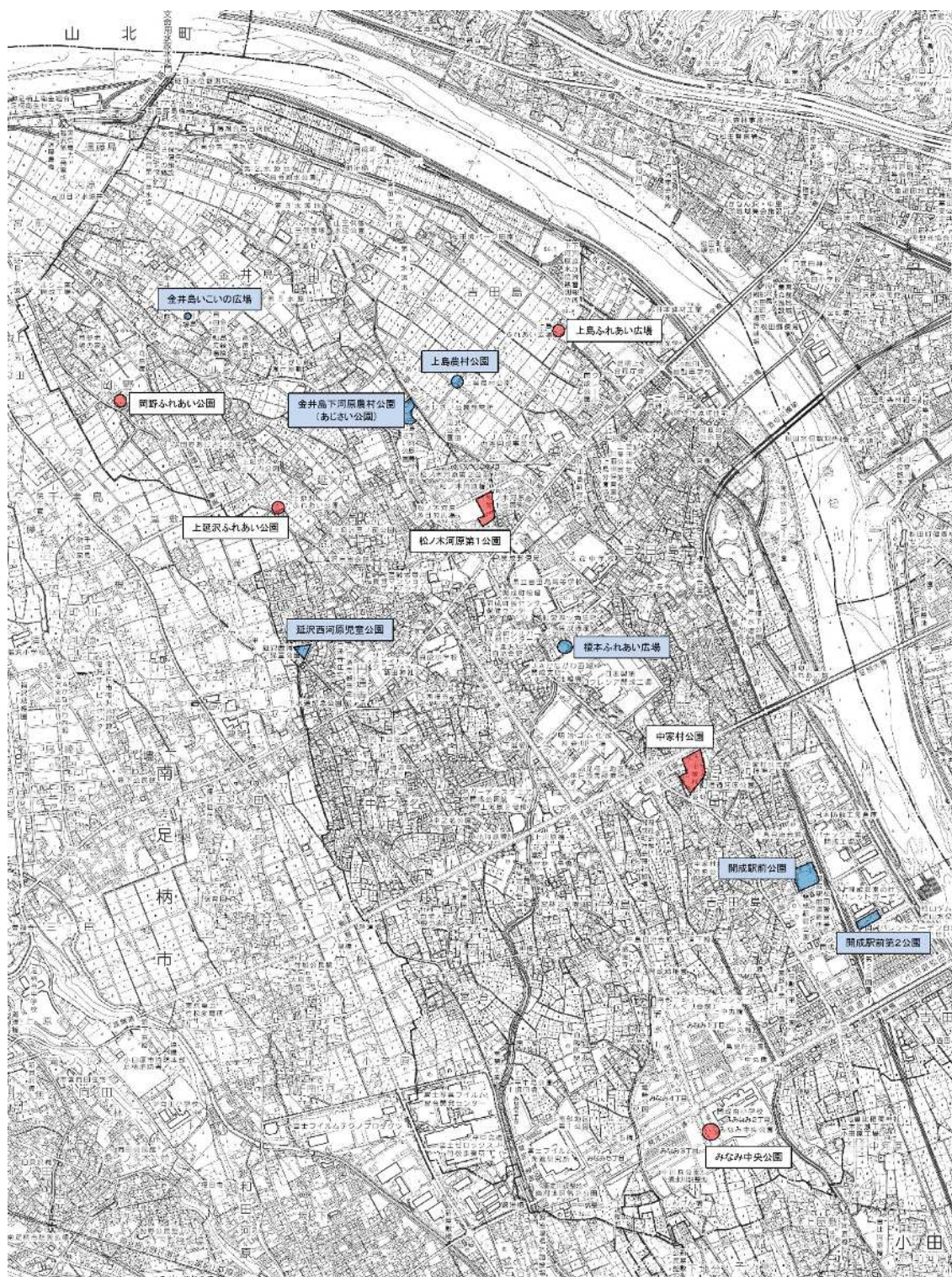
分類	公園名称	ア. 手すり										イ. 消毒設備	ウ. その他設備(照明)	エ. 子育て支援設備	備考
		男性用			女性用		共通		多機能						
		洋式	和式	小	洋式	和式	洋式	和式	洋式	和式					
都市公園	延沢西河原児童公園			×				×			×	1	×		
	開成駅前公園		×	×		×			○		×	3	×		
	開成駅前第2公園		×	×		×			○		×	3	×		
	中家村公園	×		○	×				○		×	6	×		
	松ノ木河原第1公園	○		○	○						×	4	×	女性用、多目的兼用	
	みなみ中央公園	○		○	○				○		×	6	×		
条例公園	上島農村公園			×				×			×	1	×		
	金井島下河原農村公園 (あじさい公園)		×	×	×	×			○		×	5	×		
	岡野ふれあい公園			×			×		○		×	5	×		
	上島ふれあい広場	○		○	○						×	4	×		
	金井島いこいの広場			×				×			×	3	×		
	上延沢ふれあい公園			×			×		○		×	5	×		
	榎本ふれあい広場			×					○		×	0	×	簡易	
	合計					-					0	46	0		

※和式便器が設置してある公園については表を着色して表示。

現在、公園内に設置されている便器の総数は51基（男性用小便器、多機能トイレ含む）、男性用小便器を抜いた個室トイレ（多機能トイレ含む）は32基、うち和式便器は12基、洋式便器は20基と、個室トイレにおける洋式便器の割合はおよそ63%です。

また、和式便器がある7箇所の公園のみに注目すると、いずれも設置から20年経過しており、40年以上経過している公園も2箇所あり、（令和6年度末時点）全体的に老朽化が進んでいる状況となっています。

【トイレ設置公園位置図】



※和式便器が設置してある公園については、青色で着色して表示。

2-2. 整備順位の決定方法について

和式便器がある公園7箇所（全12基）を対象とし、より効果的にトイレの再整備を推進していくために、区分を設けて、取組の順位を決定します。

また、対象公園の重要度や利用状況、立地状況を踏まえた整備順位計画を以下のとおりまとめます。

【整備順位計画】

整備区分	目標年次	検討要素(公園重要度・利用状況)	立地状況
第1区分 緊急整備 (最優先)	R8年度	1. 観光拠点・広域利用性の高い施設に付随するトイレ 2. 利用頻度が高い主要公園のトイレ 3. 福祉・バリアフリーの観点から洋式化のニーズが極めて高いトイレ(高齢者・障がい者・乳幼児連れの利用が多い)	観光・交通拠点に近接する公園、常時利用頻度の高い大規模な公園
第2区分 早期整備	R9年度	1. 防災拠点・避難場所としての機能を持つ公園のトイレ 2. 地域の核となる大規模な街区公園のトイレ 3. イベント利用が多い公園のトイレ	小学校・中学校に隣接し、避難所となる公園、イベント等が開催される公園
第3区分 段階的整備	R10年度以降	1. 利用者が限定的な小規模公園・街区公園のトイレ 2. 比較的築年数が新しいなど、改修の緊急性が低い公園のトイレ	住宅街の中の小規模な公園、利用者が主に近隣住民に限定される公園
第4区分 抜本的見直し検討	R12年度以降	1. 今後の維持管理方法含めて、公園機能の在り方について検討が必要なトイレ 2. 大規模な建て替えや再整備と同時に実施を計画するトイレ	利用率が極端に低いトイレ、老朽化が著しく単なる改修では対応が難しいトイレ

なお、整備順位計画に対象公園を当てはめる際は定性的評価および定量的評価を加味した評価を行います。

【1. 公園の重要度・機能（定性的評価）】

評価項目	高優先度となる要因	関連した町の着眼点
交通・観光拠点性	鉄道駅周辺や主要道路沿い、観光施設(瀬戸屋敷など)に隣接し、町外からの来訪者が多い。	町の魅力向上、観光客への「おもてなし」
公共性 (福祉・防災機能)	災害時の指定避難場所である。 高齢者福祉施設や子育て支援施設の近くに位置する。 多機能トイレ、災害用マンホールトイレの有無。	防災対策の充実、ユニバーサルデザインの推進
利便性	町全体あるいは広範囲の住民が利用する公園である。	住民の健康増進・スポーツ推進

【2.利用状況（定量的評価）】

① 利用者数

… 季節やイベント時の利用者数も加味し、年間利用者が多い施設を優先します。

② トイレの老朽度

… 築年数や維持補修の履歴から、老朽化が著しい（第1優先）、または大規模改修の時期が近い（第2優先）ものを優先します。

③ 既存の洋式化率

… 既に一部洋式化されている場合でも、洋式化率が低い箇所を優先します。

2-3. 整備順位について

整備順位の決定方法に基づき取組の順位を次のとおり定めます。

整備区分	公園名
第1区分 緊急整備 （最優先）	① 金井島下河原農村公園（あじさい公園） ② 開成駅前公園
第2区分 早期整備	③ 開成駅前第2公園
第3区分 段階的整備	④ 延沢西河原児童公園 ⑤ 金井島いこいの広場
第4区分 抜本的見直し検討	⑥ 上島農村公園 ⑦ 榎本ふれあい広場

（1）第1区分 緊急整備（最優先）

① 金井島下河原農村公園（あじさい公園）

交通の面では開成駅からの距離があり、平常時の利用は限定されるものの、「あじさいまつり」のメイン会場となる公園であることから、観光拠点性が極めて高い公園となります。また、イベントでの利用が多く、町内外からの多くの訪問が見込まれ、幅広い利用者層（高齢者・障がい者・乳幼児連れ等）が想定され、福祉・バリアフリーの観点から洋式化のニーズが極めて高く、また単なる洋式化だけでなく「多機能トイレのオストメイト対応」など、観光地に相応しい高機能化を検討する必要がある公園です。



トイレ外観（奥から女性用、男性用）



小便器（男性用）



個室 和式便器（男性用）



手洗い（女性用）



個室 和式便器（女性用）



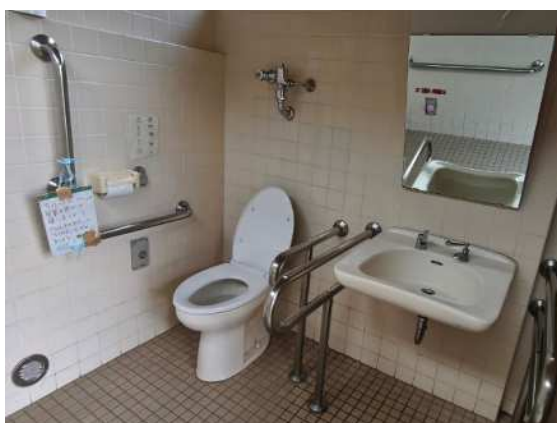
電灯（男性用）



電灯（女性用）



多機能トイレ外観



多機能トイレ内



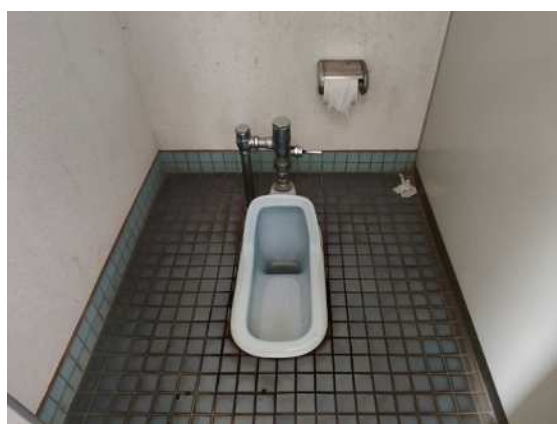
電灯（多機能トイレ内）

② 開成駅前公園

開成駅から近距離という立地で交通拠点性も高く、平時での利用も多いため利用頻度が高い主要公園となります。イベントの開催時には、町外からの来訪者にとっては開成町役場やあじさい公園、瀬戸屋敷といった、開成駅以北の町の主要施設や観光拠点へ足を運ぶ際、最初に立ち寄る可能性が極めて高い公園となっております。開成町の「おもてなし」を広くアピールする面でも、公園設備の拡充は非常に有効であると考えられます。設置から 27 年（令和 6 年度末時点）が経過しており、経年に加えて利用者の多さからも劣化が目立つため、利用者の快適性や衛生面に配慮し、洋式化の優先度としてはあじさい公園に次いで高い公園です。



トイレ外観（右から男性用、多機能、女性用）



個室 和式便器（男性用）



小便器(男性用)



電灯（男性用）



多機能トイレ内



電灯（多機能トイレ内）



個室 和式便器（女性用）



電灯（女性用）

(2) 第2区分 早期整備

③ 開成駅前第2公園

開成駅から近距離という立地で交通拠点性も高く、ロマンスカー（ロンちゃん）の展示やイベントでの利用頻度も高く、観光拠点性も高い公園となります。イベントの開催に伴い町内外からの多くの訪問が見込まれるため、開成町の「おもてなし」を広くアピールする面でも、公園施設の改修は非常に効果的と考え、早期整備が必要な公園となります。



外観（右から男性用、多機能、女性用）



個室 和式便器（男性用）



小便器(男性用)



電灯（男性用）



多機能トイレ内



電灯（多機能トイレ内）



個室 和式便器（女性用）



電灯（女性用）

(3) 第3区分 段階的整備

④ 延沢西河原児童公園

開成駅から距離があり、住宅街の中の小規模な公園であることから、その利用者も主に近隣住民に限定される公園です。そのため、段階的整備が必要な公園となります。



トイレ外観



小便器（男性用）



個室 和式便器（男女共通）



電灯

⑤ 金井島いこいの広場

地域集会施設、自治会の防災倉庫や開成町消防団第1分団詰所が隣接しており、防災機能においては優れているものの、開成駅からも距離があり、住宅街の中の小規模な公園であることから、その利用者も主に近隣住民に限定される公園です。そのため段階的の整備が必要な公園となります。



トイレ外観（右から男性用、男女共通）



手洗い（男女共通）



小便器（男性用）



個室 和式便器（男女共通）

(4) 第4区分 抜本の見直し検討

⑥ 上島農村公園

「あじさいまつり」のメイン会場であるあじさい公園に最も近い公園であることから、イベント時には利用者も多く、観光拠点性の高い公園ではあるものの、非常に小規模な公園であり、平時は利用者も限定されています。施設自体の老朽化が著しいため単なる改修では対応が難しく、施設自体の建て替えによる整備が必要となりますが、建て替えには多額の費用を要します。近隣のあじさい公園（第1優先）との役割分担を含めて地域と協議を行い、公園機能の在り方について抜本的な見直しが必要な公園となります。



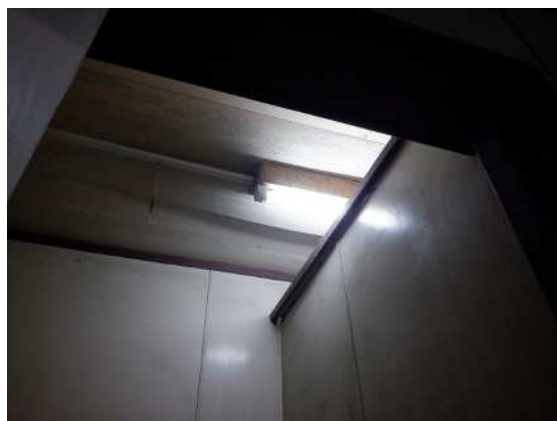
トイレ外観（右から男性用、男女共通）



トイレ外観（右から男性用、男女共通）



トイレ内（右から男性用、男女共通）



電灯

⑦ 榎本ふれあい広場

自治会の防災倉庫が設置されており、防災機能においては優れているものの、当初から自治会中心の利用を想定して設置した公園で小規模な公園となり、利用者も主に近隣住民に限定されます。また、民有地を借地して設置した公園であることから、将来的な土地返還のリスクと投資効果を慎重に判断する必要があります。

大規模な設備投資は控え、最低限の維持管理に留めるか、契約更新時期を見据えた施設の在り方について検討が必要な公園となります。



トイレ外観（右から男女共通、男性用）



手洗い（男女共通）



小便器（男性用）



個室 和式便器（男女共通）